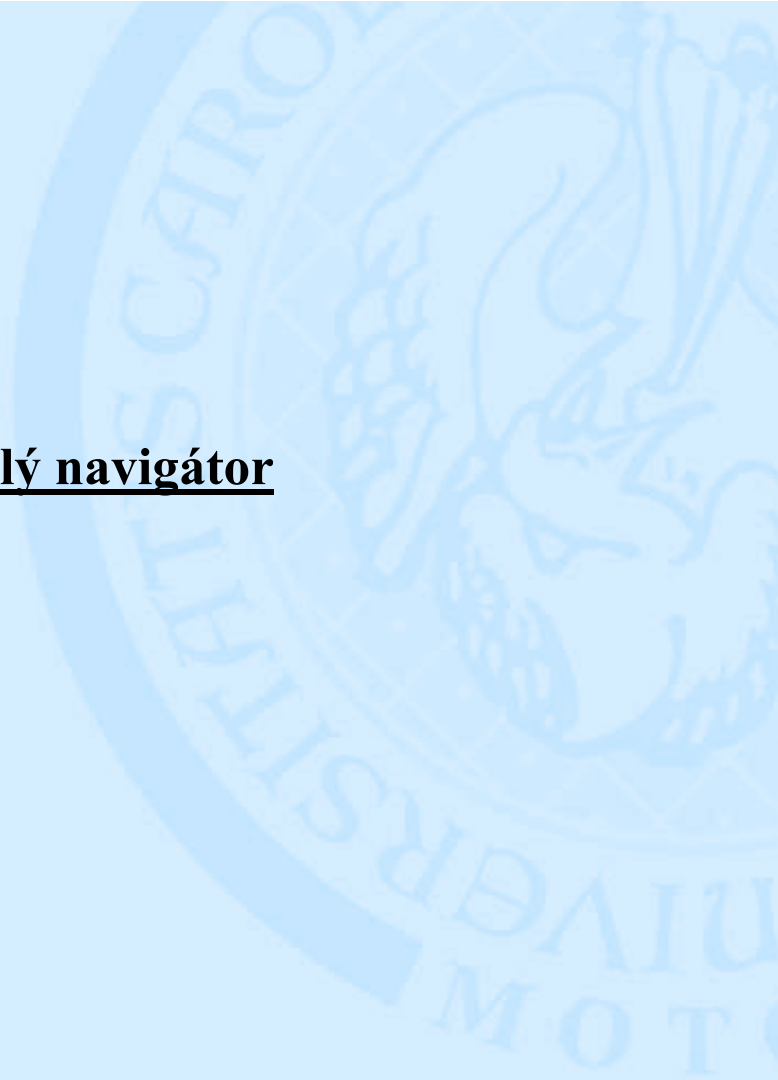




EZProxy – nový rozměr vzdáleného přístupu k e-zdrojům

Než započnete se studiem tohoto dokumentu, zodpovězte si otázku:
„Jsem studentem či zaměstnancem fakulty vlastním průkazku UK a
funkční CAS účet?“

Obsah a rychlý navigátor



I. EZProxy – když „vzdáleně“ znamená „pohodlně“

Teoretické charakteristiky

- 1, EZProxy je rozhraním snažícím se držet ideje „dobré rozhraní je takové, ke kterému není třeba žádný manuál“... Takže je vlastně zbytečné dále číst toto pojednání ☺.
- 2, EZProxy je nositelem další příbuzné ideje: „program nesmí být samoúčelný“; čím méně nastavování, klikání a loadingů, tím rychlejší a pohodlnější práce.
- 3, EZProxy je praktickým uplatněním technologií CAS a Shibboleth¹.
- 4, EZProxy je vedle uvedených bodů především a hlavně rozhraním umožňujícím přistupovat k elektronickým zdrojům vzdáleně a přitom pohodlně.

Praktické charakteristiky a jejich dopady

1, Principiální vlastností EZProxy je **schopnost předávat informaci o identitě uživatele** (jako abonenta či platného člena předplatitelské instituce) do dalších rozhraní a portálů. To v praxi znamená, že lze bez problémů používat agregátory linků a databáze jako např. EZB, PubMed, WoS či Scopus k přímému přístupu k fulltextům, které se nacházejí mimo stránky dotyčného agregátora či databáze.² **Tím se stírá nejpodstatnější rozdíl mezi lokálním a vzdáleným přístupem.**

2, **EZProxy naplno využívá prostředí prohlížeče.** Z vnějšího pohledu jej tedy vedle logovací obrazovky tvoří jenom linky do databází – tedy žádná složitá menu a submenu, žádný další program instalovaný do PC, žádné další neobvyklé plug-iny do prohlížeče. Nic takového! EZProxy je jednoduchý, přehledný a hlavně: perfektně fungující. Navíc to přináší některé další výhody, které nejsou na první pohled zjevné:

- přístup je na standardních portech (80 - HTTP, 443 - HTTPS)
- na počítače uživatelů není nutné instalovat žádné dodatečné zásuvné moduly
- přístup je dostupný v běžných prohlížečích, je nezávislý na platformě a OS, EZProxy lze tedy provozovat i pod linuxovými distribucemi a Mac OS.

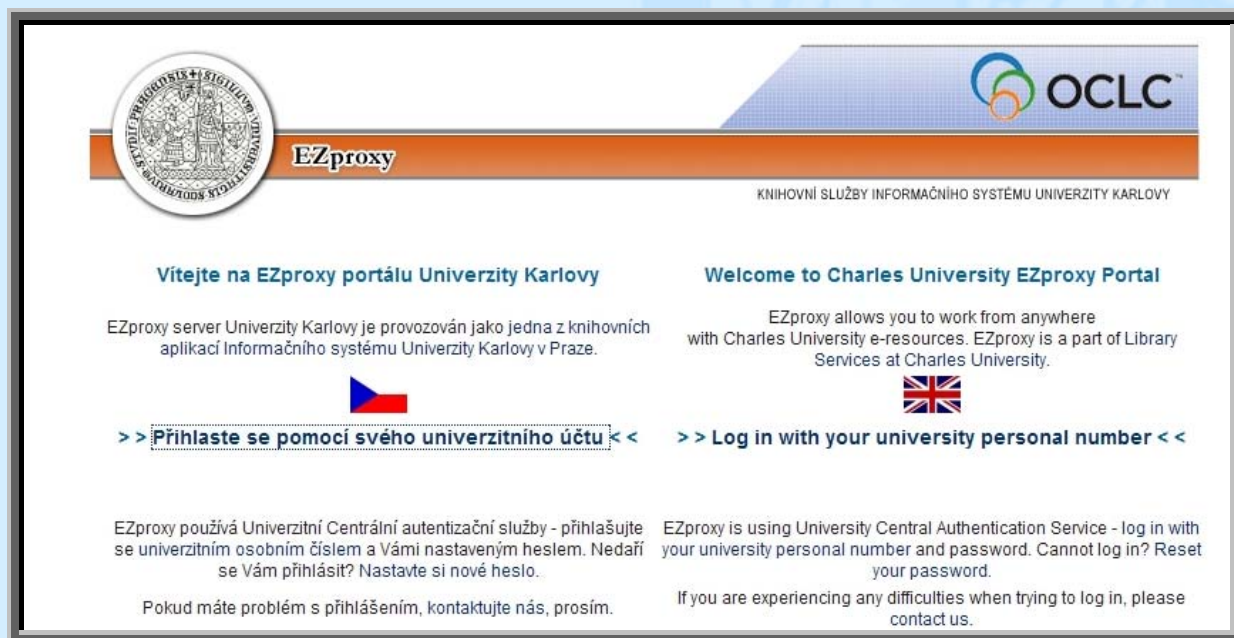
3, **pro autentikaci jsou využívány univerzitní účty a přístup je v prostředí shibbolethového Single-Sign-On (SSO),** tedy autentizace pomocí CAS. To znamená, že se v EZProxy kumulují zdroje více institucí. Takže např. zaměstnanec 1. a současně i 2. LF bude mít ve svém účtu zdroje obou fakult (pokud se od sebe liší a pokud jsou odlišné zdroje nakonfigurovány pro vzdálený přístup).



¹ K obojímu podrobněji v dalších pasážích.

² Toto není ve vzdáleném přístupu taková samozřejmost, jak by se mohlo na první pohled zdát. Dlouho byla tato vymoženost vyhrazena pouze přístupům z lokální sítě, kde je situace podstatně jednodušší, neboť navenek vůči celému internetu vystupuje PC s jedinečnou IP, příp. IP proxy serveru. Poskytovatelům fulltextů potom stačí jenom znát konkrétní IP či jejich rozsahy, aby mohla autentizace proběhnout automaticky na pozadí.

EZProxy obrazem – rychlý intuitivní návod

- 1, účel úvodního rozhraní je jediný – dát uživateli na výběr, zda chcete s EZProxy komunikovat česky nebo anglicky:





 **EZproxy** 

KNIHOVNÍ SLUŽBY INFORMAČNÍHO SYSTÉMU UNIVERZITY KARLOVY

Vítejte na EZproxy portálu Univerzity Karlovy **Welcome to Charles University EZproxy Portal**

EZproxy server Univerzity Karlovy je provozován jako jedna z knihovních aplikací Informačního systému Univerzity Karlovy v Praze. EZproxy allows you to work from anywhere with Charles University e-resources. EZproxy is a part of Library Services at Charles University.

>> [Přihlaste se pomocí svého univerzitního účtu](#) << >> [Log in with your university personal number](#) <<

EZproxy používá Univerzitní Centrální autentizační služby - přihlašujte se univerzitním osobním číslem a Vámi nastaveným heslem. Nedaří se Vám přihlásit? Nastavte si nové heslo. EZproxy is using University Central Authentication Service - log in with your university personal number and password. Cannot log in? Reset your password.

Pokud máte problém s přihlášením, kontaktujte nás, prosím. If you are experiencing any difficulties when trying to log in, please contact us.

- 2, Na následující stránce (já si zvolil českou verzi) zadáte své uživatelské jméno a heslo.



Stránka vyžaduje přihlášení pomocí Centrální autentizační služby UK!

Centrální autentizační služba UK

Přihlašovací jméno:

Heslo:

Upozornit před přihlášením k jiné aplikaci.

Přihlásit

Jako přihlašovací jméno zadejte své osobní číslo, které najdete pod fotografií na průkazu UK. Můžete také použít fakultní přihlašovací jméno spolu s doménou (např. novak@fakulta.cuni.cz).


Při zadání hesla dbejte na správné nastavení klávesnice (jazyková verze, malá-velká písmena, prohození Z a Y).

Z bezpečnostních důvodů se po ukončení práce odhlaste a zavřete okno prohlížeče!

[English](#) [Czech](#)

- 3, Gratuluji, právě jste vstoupili do nitra rozhraní EZProxy. Nyní již zbývá jediné – zvolit si zdroj, s nímž hodláte pracovat. Odkazy na zdroje jsou řazeny abecedně, mají „klasickou“ podobu modrých webových linků.



 **EZproxy** 

KNHOVNÍ SLUŽBY INFORMAČNÍHO SYSTÉMU UNIVERZITY KARLOVY

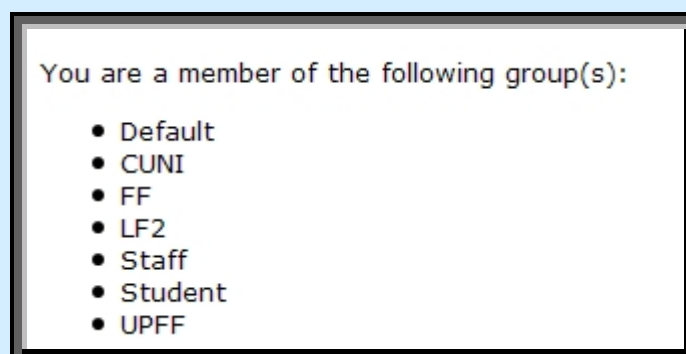
EZproxy portál Univerzity Karlovy **Charles University EZproxy Portal**

Nabídka elektronických informačních zdrojů - seznam List of available electronic information resources

Vaše IP adresa: Your IP address:

- ARTstor - UK (zkušebně 10.3. do 9.4.2009)
- American Chemical Society
- BMJ Best Practice - UK do 17.4.2009
- Balkan Insight
- Biomedical and Life Sciences Collection - TRIAL do 28.2.2009
- Blackwell Publishing
- Books @ Ovid

- 4, Za povšimnutí stojí položka nacházející se pod seznamem se zdroji „členství ve skupinách“. Zde naleznete skupiny, jichž jste členy (tj. to, jak jste nahlášeni v CAS fakultami UK, jichž jste zaměstnanci či studenti). Z obrázku je patrné, že daný uživatel je členem všeobecné skupiny „Univerzita Karlova“ a je studentem FF UK na Ústavu politologie a zároveň je zaměstnancem 2. lékařské fakulty.



You are a member of the following group(s):

- Default
- CUNI
- FF
- LF2
- Staff
- Student
- UPPF

- 5, Členství v uživatelských skupinách není pouhá administrativní záležitost CAS, ale plynou z něj pro uživatele zcela hmatatelné důsledky v podobě přístupnosti rozdílné množiny elektronických zdrojů – na screenu, jenž zachycuje část zdrojů našeho „podobojí“ uživatele, je možno si všimnout např. rozdílných verzí EZB či databáze EBSCOhost.

- Balkan Insight
- Biomedical and Life Sciences Collection - TRIAL do 28.2.2009
- Blackwell Publishing
- Books @ Ovid
- British Medical Journal
- CSA Charles Uni [CSA Illumina] - UK
- Cambridge Journals Online
- Central and East European Online Library (CEEOL)
- Chemical Abstracts [SciFinder] - přihlášení
- Chemical Abstracts [SciFinder] - registrace
- Citation Linker Univerzity Karlovy [SFX UK]
- Clinical Evidence
- Conference Papers Index [CSA Illumina] - UK
- Current Contents Connect - UK
- DigiZeitschriften Subscription
- Digitální univerzitní repozitář
- EBSCOhost
- EBSCOhost - FF
- EBSCOhost - LF2
- ENVIRONetBASE
- EZB - 2.LF
- EZB - Jionice

PEZ – alternativní (vzdálený) přístup k elektronickým zdrojům



Ano, i toto je PEZ. Na tomto místě ovšem bude nejspíše lepší hovořit o **P**ortálu **E**lektronických informačních **Z**drojů Univerzity Karlovy v Praze.

Naleznete jej na [www.ukpep.cz](#), alternativně na [www.ukpep.cz](#)

Portál nahrazuje Bránu k informacím UK a jeho účelem je na veřejně přístupném místě integrovat informace o zdrojích přístupných zaměstnancům a studentům UK.

Zdroje lze na PEZ zobrazit podle 1, abecedy, 2, příslušné fakulty, 3, podle oborů, 4, časově omezených zkušebních přístupů (free-trials). Případně je též možné k vyhledávání zdrojů využít Rozšířené vyhledávání.

Portál nabízí nejen pouhý přehled zdrojů, ale i bohaté informace o jejich dostupnosti, charakteru či oborovém zařazení. Např. kliknutím na název zdroje Nature se uživateli dostane následujících informací:

Nature

Charakteristika: Časopis Nature je prestižní mezinárodní týdeník publikující odborné články ze všech technických a přírodovědeckých oborů.

Přímý přístup z: PíF, Jionice, LFP, 3. LF, 2. LF, 1. LF, LFHK, MFF, FAF, FTVS, CTS

Vzdálený přístup pro: PíF, LFP, 3. LF, 2. LF, FHS, 1. LF, LFHK, MFF, FAF, FTVS, COZP, CTS, FF-UPOL, FF-SOCP, FF-UISK

Producent: Ovid

Dostupnost do: 31.12.2009

Kategorie: licencovaný zdroj

Přístup z: COZP, CTS, FHS, FTVS, FAF, FF-SOCP, FF-UISK, FF-UPOL, Jionice, LFHK, LFP, MFF, PíF, 1. LF, 2. LF, 3. LF

Obory: Biologické vědy, Fyzika a příbuzné vědy (Astronomie, Astrofyzika), Lékařství

Podrobný popis:
Časopis Nature je prestižní mezinárodní týdeník publikující odborné články ze všech technických a přírodovědeckých oborů.

Typ zdroje: fulltextový

Jazyk zdroje: anglický

Kontakt: Jitka Stejskalová

Seznam zdrojů se nachází na veřejně přístupném webu. Výhodou tedy je, že lze přítomnost zdroje na UK (resp. fakulty) ověřit odkudkoliv, kde je internet. Odvrácenou stranou tohoto řešení ovšem je, že pokud by „odkudkoliv“ znamenalo „mimo síť fakulty či FN Motol“, byl by zdroj nedostupný.

A právě proto tu je EZProxy, které je integrováno do PEZ a pokud to zdroj umožňuje, nabízí uživateli přímý link pro vzdálený přístup:

2. Lékařská fakulta

..

- ABI / INFORM Global [ProQuest]** [přímý přístup | vzdálený přístup] – Databáze z oblasti obchodu, financí a ekonomiky doplněná plnými texty.
- Academic Research Library [ProQuest]** [přímý přístup | vzdálený přístup] – Multidisciplinární databáze s množstvím plných textů.
- Academic Search Complete [EBSCOhost]** [přímý přístup | vzdálený přístup] – Mezioborová databáze zpřístupňující fulltext 5,500 titulů časopisů, z nichž je 4,600 recenzovaných.
- Accounting and Tax [ProQuest]** [přímý přístup | vzdálený přístup] – Databáze z oblasti účetnictví a daňové problematiky doplněná plnými texty.
- ACS - American Chemical Society Journals** [přímý přístup | vzdálený přístup] – Bibliografická databáze z produkce The American Chemical Society s abstrakty. Přístup k plným textům ve formátu HTML a PDF u 10 fakultou předplaceným časopisů včetně archívu.
- AMED [Ovid]** [přímý přístup | vzdálený přístup] – Bibliografická databáze - zprostředkovává záznamy z evropských medicínských časopisů z oboru doplňkové léčby, paliativní péče, fyzioterapie, rehabilitace, alternativní medicíny aj.

Kliknutí na položku „vzdálený přístup“ přesměruje uživatele na portál EZProxy a po zadání přihlašovacích údajů může uživatel začít pracovat se zdrojem...

II. CAS – Centrální Autentizační Služba UK

Posláním CAS je poskytovat data pro ověření identity zaměstnanců a studentů university aplikacím, databázím atd. provozovaným universitou. Někdy se lze jako se synonymem setkat s označením LDAP. Není to sice zcela přesné, protože LDAP je zkratka protokolu poskytujícího prostředí službě a nikoliv služba samotná, z pohledu laického uživatele se ovšem jedná o opomenutelný rozdíl.

Charakteristicky CAS a jejich praktické dopady

- 1, princip "Single Sign-On" (SSO) – jedny uživatelské údaje pro všechny aplikace. Báječná vlastnost přesně do okamžiku, než logovací údaje zapomenete nebo dojde k jejich kompromitaci ☺
- 2, jedinečnost autentizace současně s ochranou osobních dat – systém vás ověřuje jedinečnými údaji, které jsou ovšem mimo něj bezcenné (nehrozí tedy zneužití jako u rodných čísel)
- 3, jeden účet „na celý život“ – pokud dokončíte magisterské studium, strávíte několik let v PhD programu v zahraničí a vrátíte se na UK tentokrát jako pedagog, budete mít stále též účet jako za svých „mladých let“☺
- 4, kumulace uživatelských rolí - stanete-li se zaměstnanci či studenty více fakult, budou vaše oprávnění součtem oprávnění jednotlivých fakult; v knihovnickém prostředí může být toto výhodné v okamžiku, kdy si nějaká fakulta platí vlastní speciální zdroje pouze pro své zaměstnance. Pokud tedy rozhraní umí kumulovat uživatelské role a s nimi spojené přístupy, budete mít v jednom rozhraní přístupy všech institucí, jichž jste zaměstnanec či student (př.: EZProxy)

Kterak se stát součástí CAS - aktivace a výdej průkazek

První a nejdůležitější podmínka zní - **být student anebo zaměstnanec UK (2LF)**.

V okamžiku nahlášení zaměstnance či studenta do CAS mu vzniká v universitní databázi virtuální účet, který je ovšem v daný okamžik NEPOUŽITELNÝ. Proč? Protože sice existující a dokonce i platný účet není AKTIVOVANÝ.

Aktivace = standardně návštěva některého z „Výdejních center průkazů UK“
Zde zaměstnanec/student obdrží: 1, průkazku, 2, uživatelské jméno – osmimístný číselný kód nacházející se pod fotografií, 3, aktivační heslo – toto je platné POUZE 10 dní a lze se s ním POUZE přihlásit na CAS portál a nastavit heslo vlastní, určené pro aplikace používající autentizaci CAS, platné tentokrát 365 dní.

Aktivaci lze provést i nouzově kontaktováním fakultního administrátora EZProxy Dr. Radima Kubeše na radim.kubes@lfmotol.cuni.cz či na telefonu 5848. Uživatel dostane od administrátora aktivované plnohodnotné heslo, samozřejmě ovšem nedostane průkazku, což mu znemožní využít služeb na ni vázaných (např. tam, kde autentizace probíhá pomocí čteček čárového kódu na kartě). Právě proto není tento postup nejvhodnější.

Pozn.: v případě zapomenutí či propadnutí hesla lze na výše uvedeném kontaktu získat nové aktivované.

Využití CAS

Máme tedy loginy použitelné pro vícero aplikací, ještě by to tedy chtělo ony aplikace☺! Zde je jejich přehled:

- 1, informační systém STUDIUM
- 2, ubytování na kolejích UK
- 3, žádosti o stipendia a ubytování
- 4, GA UK
- 5, Eduroam
- 6, služby domény Jinonice
- 7, Moodle

III. Proč je na titulce obrázek drakolva?

„Shromáždili se pak muži Efraim, a přešedše k straně půlnoční, řekli k Jefte: Proč jsi vyšel k boji proti Ammonitským, a nepovolal jsi nás, abychom šli s tebou? Dům tvůj i tebe ohněm spálíme.

² K nimž řekl Jefte: Nesnáz jsem měl já a lid můj s Ammonitskými velikou; tedy povolal jsem vás, ale nevysvobodili jste mne z ruky jejich.

³ Protož vida, že jste mne nevysvobodili, odvážil jsem se života svého, a táhl jsem proti Ammonitským, i dal je Hospodin v ruku mou. Ale proč jste dnes přišli ke mně? Zdali abyste bojovali proti mně?

⁴ Tedy shromáždil Jefte všechny muže Galádské, a bojoval s Efraimem. I porazili muži Galád Efraimské, nebo pravili poběhlci Efraimští: Vy Galádští jste u prostřed Efraima a u prostřed Manassesu.

⁵ Odjali Galádští též i brody Jordánské Efraimským. A bylo, že když kdo z utíkajících Efraimských řekl: Nechat' přejudu, řekli jemu muži Galádští: Jsi-li Efratejský? Jestliže řekl: Nejsm,

⁶ Tedy řekli jemu: Rci hned Šibolet. I řekl: Šibolet, aniž dobře mohl vyřknouti toho. Tedy pochytil jej, zamordovali ho u brodu Jordánského. I padlo toho času z Efraima čtyřiceti a dva tisíce.

⁷ Soudil pak Jefte Izraele šest let; a umřel Jefte Galádský, a pochován jest v jednom z měst Galádských.“³

Že jsem vám nepomohl? Spíše naopak?! V biblickém citátu je pro nás klíčové slovo „šibolet“, které má celkem 4 významy:

- 1, s prapůvodním biblickým jsme se již seznámili, další významy jsou vlastně jenom jeho aplikací na konkrétní moderní podmínky
- 2, znamená nějaké heslo či poznávací znamení
- 3, je rozpoznávacím prvkem žargonu či nářečí (rohlíky versus rohlíky)
- 4, jedná se o autentizační protokol. Právě tento význam nás bude zajímat!

„Shibboleth...“

Napiš jenom jednou správně a můžeš překročit nespočet brodů

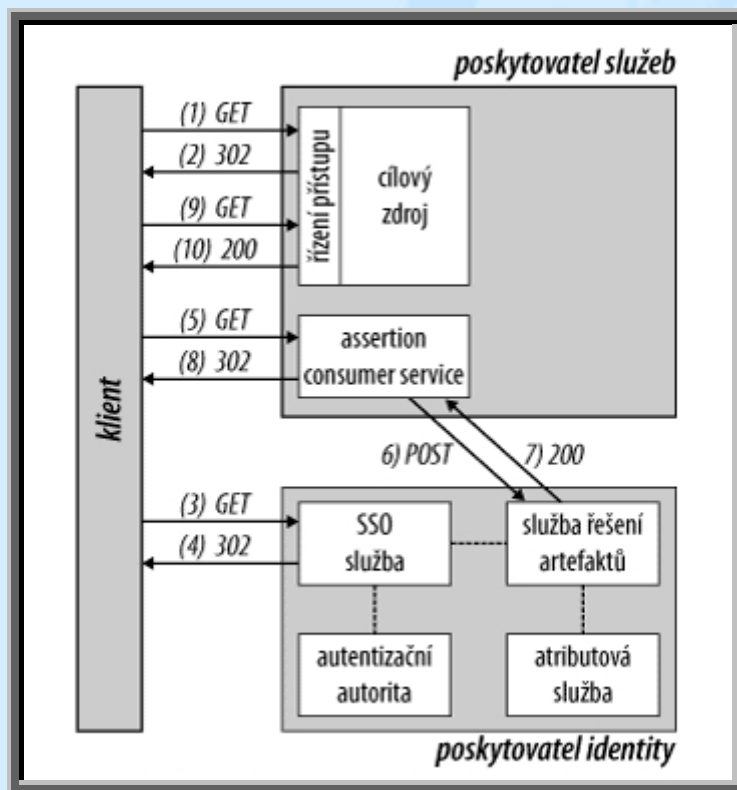


Shibboleth.

...neboť i Shibboleth pracuje na principu Single Sign-On (SSO) autentizace - tedy jedním přihlášením získat přístup do více systémů. Jedná se o další službu, nadstavbu nad CAS a LDAP. Funguje to tak, že domácí LDAP server obsahuje seznam studentů a zaměstnanců univerzity. A v okamžiku, kdy se uživatel přihlásí do systému a projeví zájem o přístup na stránky s placeným obsahem, dotáže se Shibboleth domácího LDAP serveru na uživatelskou identitu, aby poté na základě uživatelem zadaných autentizačních údajů oznámil cílovému serveru s placeným obsahem, zda uživateli má povolit přístup či nikoliv. A protože Shibboleth dokáže udržet informaci, kterou obdržel od LDAP serveru, je schopen v okamžiku, kdy se uživatel rozhodne vstoupit na jiné placené stránky, poskytnout údaje o uživateli dalším serverům s placeným obsahem, aniž by se uživatel musel znovu přihlašovat.

³ Starý zákon, Kniha soudců

Přehledně (v mezích možností ☺) celý proces zachycuje následující schéma. Klient = uživatel, poskytovatel identity = univerzitní LDAP server + Shibboleth, poskytovatel služeb = server s placeným obsahem.⁴



K čemu je dobré být znalcem Bible a autentizačních aplikací?

I když se může zdát, že celý proces přidělování oprávnění je záležitostí nacházející se „pod kapotou“, tudíž nemusí uživatele zajímat, je dobré mít rámcovou představu o fungování LDAP, CAS a Shibbolethu, protože s těmito pojmy se bude uživatel v roli pedagoga (Moodle sloužící k zadávání e-learningových prezentací), studenta (aplikace Student pro přihlašování ke zkouškám) či vědce (přístup k nejrozmanitějším e-zdrojům) běžně setkávat – a setkání s centrálním systémem autentizace budou stále častější...

Tudíž si uživatel seznámený s mechanismy „pod kapotou“ ušetří čas strávený dohledáváním toho, zda má přístup, podle jakých pravidel funguje a jak konkrétně vlastně znějí jeho autentizační údaje.

⁴ Převzato z <http://www.lupa.cz/clanky/shibboleth/>